



Pärnumaal Lääne-Eesti aladel

Virmalised Lõo külas (07.10.2024). Mariann Peksar

November/talvekuu

- 01.11 hingedepäev
- 10.11 isadepäev; mardipäev 🇧🇪
- 16.11 taassünnipäev
- 19.11 meestepäev
- 25.11 kadripäev

Detsember/joulukuu

- 06.12 nigulapäev
- 21.12 toomapäev; talve algus
- 24.12 jõululaupäev
- 25.12 esimene jõulupüha
- 26.12 teine jõulupüha

Jaanuvar/näärilkuu

- 01.01 uusaasta
- 03.01 Vabadussõjas võidelnute mälestuspäev 🇺🇸
- 06.01 kolmekuningapäev

Lääneranna vald ühendab kultuurimajad ja noortekeskused ühtseks asutuseks

LK 2

Järgmisest aastast hakkavad kehtima uued maamaksu-määrad

LK 5

Mati Mandel: Lihula nunna-kloostri saladused

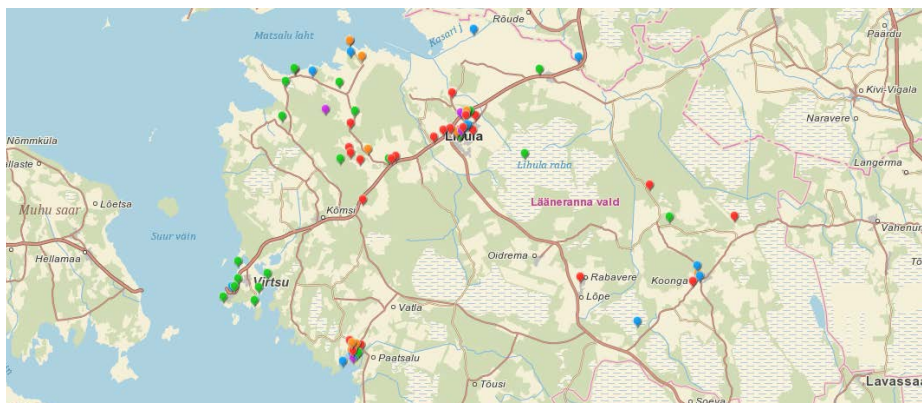
LK 8

Massu Ratsaklubi 2024 võistlushooaeg

LK 11

Lääneranna valla üldplaneeringu ja KSH aruande eelnõu avaliku väljapaneku ja avalike arutelude tulemused

Margus Källe, Lääneranna valla planeeringute spetsialist



Valla üldplaneeringu ideekorjekaart.

Lääneranna Vallavalitsus avaldab teate planeerimisseaduse § 84 lg 1 alusel.

17.06–29.07.2024 toimus Lääneranna valla üldplaneeringu ja keskkonnamõju strateegilise hindamise (KSH) aruande eelnõu avalik väljapanek. Sel ajal oli igal isikul õigus üldplaneeringu ja KSH aruande eelnõu kohta arvamust avaldada. Kokku laekus 44 arvamust. Avaliku väljapaneku tulemuste avalikud arutelud toimusid Varblas 14.08.2024, Virtsus 15.08.2024, Koongas 21.08.2024 ja Lihulas 22.08.2024 – neil osales kokku 31 inimest.

Avaliku väljapaneku ajal esitatud arvamustes ja avalike arutelude ajal enim käsitlemist leidnud teemad on järgmised: maakasutuse juhtotstarvete muutmine ja lisamine, ranna kasutamine ja ehituskeeluvööndi ulatus rannas, juurdepääs kallasrajale, perspektiivsed avalikud teed ja kergliiklusteed, rohevõrgustiku tingimused

ja piirid, maavarade kaevandamine, taastuvenergeetika ja elektrivõrgu arendamise tingimused, väikesadamad, Matsiranna puhkeala. Lisaks tutvustati aruteludel üldplaneeringu lahendust ning selle valiku põhjendusi, KSH aruande eelnõu ning vastati küsimustele.

Avaliku väljapaneku ja avaliku arutelu tulemuste alusel tehakse üldplaneeringu ja KSH aruande eelnõus vajalikud muudatused ning seejärel esitatakse üldplaneering ja KSH aruande eelnõu kooskõlastamiseks planeerimisseaduse § 76 lg-s 1 nimetatud asutustele ning teavitatakse § 76 lg-s 2 nimetatud isikuid ja asutusi võimalusest avaldada üldplaneeringu ja KSH aruande eelnõu kohta arvamust.

Avalikul väljapanekul esitatud arvamustega ja valla seisukohtadega on võimalik tutvuda Lääneranna valla veebilehel www.laanerannavald.ee

Lääneranna Vallavalitsus

Aadress: Jaama tn 1, Lihula linn

Kodanike vastuvõtt: E–T, N 9–16 ning K 11–16. Lõuna iga päev kell 13.00–13.30
Reedeti ametiasutuses kodanike vastuvõttu ei toimu
Kontakt: 472 4630, vallavalitsus@laaneranna.ee

www.laanerannavald.ee

Lääneranna vallavanem Ingvar Saare
Foto: Lilli Lumera



Lääneranna vald ühendas kultuurimajad ja noortekeskused ühtseks asutuseks, et teha tõhusamalt koostööd ja koordineerida teenuseid

Ingvar Saare, Lääneranna vallavanem

Lääneranna Vallavolikogu tegi otsuse kõik kultuurimajad ja noortekeskused liita ühendasutuseks 14. detsembril 2023 ehk ligi aasta tagasi. Otsus rakendus 1. oktoobril. Muudatuse põhjuseks on soov koordineerida paremini ja tõhusamalt kultuuri- ja noorsootööd.

Lõpeb vahetegemine

Tihti peale tegutsesid noortetoad ja kultuurimajad ühtedes hoonetes, kuid oli tajutav teatav vahetegemine ja „oma eelarve“ kaitsmine. Sellele pole vaja aega kulutada. Vajalik on pakkuda avalikku teenust, mitte diskuteerida, millise asutuse koristaja milliseid ruume peaks kraamima.

Lõpeb sündmuste dubleerimine

Eesmärk on paika panna kogu valda hõlmav kultuurikalender, millega väldime avaliku raha eest dubleerivate ürituste korraldamist. Ühtlasi saame parema ülevaate ja tõhusamalt koordineerida, milliste kultuuriürituste korraldamisse vald avalikku raha paneb.

Valla kultuurikorraldajad moodustavad ühtse meeskonna

Veel üks aspekt on, et meil puuduvad rahalised vahendid, et leida igale rahvamajale tegus meeskond – sisuliselt on rahvamajas juhataja (mõnes osakoormusega) ja koristaja. Kõik nad tegutsevad eelkõige ühes majas toimuvate tegevuste ja ürituste korraldamisega. Eesmärk on siduda inimesed konkreetsetest majadest lahti, leppida kokku aastane kultuurikalender ning viia kokku-

lepitud üritused läbi ühtse meeskonnana. Selline ühe eestvedaja kõikide ürituste eest vastutamine ei mõju ka inimeste vaimsele tervisele hästi – ürituste vahepealset vähest külastatavust võetakse kui mittehakkamasamist. Ka see on aspekt, mis vajab muutmist – Lääneranna valla kultuurivaldkonda peab vedama meeskonnana, mitte nii, et igas paigas on üks vastutaja, kes teeb kõike üksi, alustades eelarvest, läbiviimisest ja hiljem koristamiseni välja.

Valla asutus on pigem koostööpartner kui ise üritusi korraldava asutus

Soov on teha rohkem koostööd kogukonna eestvedajate ja erasektoriga – halb on selliste olukordade tekkimine, kus eraettevõtja plaanib tantsuõhtut, aga samal ajal korraldab ka valla asutus samalaadse ürituse. Või kaks vallaasutust teevad lühikese ajavahega kaks samalaadset sündmust. Fakt on, et nii jääb külastajaid kõigile vähemaks, kuid eelarveline asutus on sellest vähem mõjutatud kui ettevõtja. Selliseid olukordi peaks vältima.

Valla asutus võiks olla pigem koostööpartner kui ise üritusi korraldava asutus. Heaks näiteks on MAFF, kus ürituskorraldusega tegeleb eraldiseisev MTÜ ja vald toetab ruumide kasutusse andmisega. Virtsus on olukord veel eriti paljulubav – üritusi ja kogukonnategevust koordineerivaid MTÜsid tekib hoogsalt juurde. Kindlasti leiame nende seast partnereid, kes just kogukonnale olulisi tegevusi käigus hoiavad ning keda vald toetada saab. Triin Raave on siinjuures märgi maha pannud ja näidanud, kui vähese rahaga saab hulga asju korraldatud koostöös MTÜde ja kohalike elanike abiga. ➤

› Ressursi parem jaotumine hoonete halduses

Mitmel juhul tekkisid olukorrad, kus eelarveliste vahendite ülejäägi korral arutati, kuidas vahendeid aasta lõpuks realiseerida. Ei ole mõistlik 4000-5000 euro eest remontida ruume, mis on küll kehvast seisusest, kuid mille järele otsest vajadust ei ole.

Kulude kokkuhoid sündmuste korraldamisel

Inimeste tarbimisharjumused on muutunud, ka kultuurivaldkonnas. Inimesi on piirkondades vähemaks jäänud ning elanikkond vananev. Nii näiteks on senised juhatajad ka üritusi viimasel hetkel ära jätnud, sest pileti eelmüügist ja kogukonnast on saadud tagasisidet, et ei plaanita kohale tulla - juhatajad on öelnud, et ei ole mõtet sündmuse korraldamise investeerida 1000-2000 eurot, kui kohale tuleb üksnes 20 inimest.

Kogu eelneva taustal ongi ühendatud loomise otsus tehtud

Lääneranna kultuuri- ja noortekeskus ühendab viis noortekeskust ning viis rahva- ja kultuurimaja peamajaga Lihulas. Noortetoad asuvad veel Löpel, Kömsil, Varblas ja Koongas ning rahva- ja kultuurimajad Löpel, Kömsil, Varblas ja Virtsus.

Kui rääkida tähtajalise töölepinguga juhataja Triin Raave sotsiaalmeedias avaldatud kommentaarist, mille kohaselt Virtsu rahvamaja pannakse üleöö kinni, siis see on muidugi vale. Õige on see, et Triin Raave tähtajaline tööleping lõppes 30.09.2024, kuid Virtsu rahvamaja kasutuses olnud ruumis korraldab uus asutus

tegevusi edasi. Triin Raave käsitluse kohaselt pannakse kinni kogu kultuurivaldkond: Virtsu rahvamaja ning Kömsi, Lihula ja Löpe kultuurimaja. Tegelikult käivitatakse 1. oktoobrist ühendatud ja kõik valla hooned jäävad tegevuskohtadena alles. Triin on olnud tubli eestvedaja Virtsus, aga tundub, et ka tema vaade on liiga kitsas ja piirdub ainult ühe piirkonna huvide esindamisega. Vald vaatab laiemat pilti.

Virtsu Rahvamaja on juriidiline kehand ning kokkulepelt on tegevuskohaks Lääneranna Gümnaasiumi Virtsu tegutsemiskoha ühe maja aula. See jääb ikka avatuks. Kui kool kolib lasteaiamajja, siis jääb lasteaiamaja saal jätkuvalt kogukonna kasutusse. Pr Raave septembri lõpus avaldatud pressiteatest jääb mulje, nagu 1. oktoobril keeratakse ukseid lukku, sest tema tähtajaline tööleping lõpeb. Valla vaates võib kogukond kooli aulat tegevuste korraldamiseks edasi kasutada ja kuidas seda teha, saab kokku leppida Lääneranna Kultuuri- ja Noortekeskuse juhi Reelika Toomiga. Tema on inimene, kes edaspidi koos oma meeskonnaga koordineerib hoonete kasutamist ning korraldab kultuurisündmusi. Jätkuvad ka senitoimunud ringitegevused.

Kindlasti on ühendatud käivitamise faasis veidi rabadust, aga pr Raave öeldu tekitab asjatuid kartusi. Mis on tema motivatsioon ebakindla fooni loomiseks, peab temalt endalt küsima. Tundub niimoodi, et ise tekitan probleemi, hakkab hurraaga lahendama ja, kui tuleb välja, et probleemi polnudki, siis saan kuulutada töövoitu! Pigem tuleks kasuks terve valla huvide arvestamine ja kõigile vallaelanikele kultuuri- ja noortevaldkonna tegevustest osasaamise võimaldamine.

Piltuudis: Lääneranna Gümnaasiumi Lihula õppekoha uus hoone sai nurgakivi |

Lilli Lumera
avalike suhete spetsialist ja Lääneranna Teataja toimetaja

Neljapäeva, 10. oktoobri pärastlõunal pandi Lääneranna Gümnaasiumi Lihula õppekoha uuele hoonele pidulikult nurgakivi. Sündmus tõi kokku ligikaudu poolsada külalist. Nende hulgas valla esindajad, kooli juhtkonna, kohalikud ettevõtjad ning teised toetajad, kes olid kutsutud osa saama hetkest, mis märgib olulist sammu valla hariduselu arengus.

Sõnavõttudega esinesid vallavolikogu esimees Armand Reinmaa, Lääneranna Gümnaasiumi direktor Rasmus Lippur, haridusvaldkonna nõustaja Piret Sapp, Eesti Linnade ja Valdade liidu arendusjuht Ott Kasuri, Ehitus5ECO juhatusel liige Margo Padar ja vallavanem Ingvar Saare. Sündmuse juhatas sisse avalike suhete spetsialist Lilli Lumera. Piduliku atmosfääri loomisele aitasid kaasa Lihula Muusika- ja Kunstikooli õpilased, kes esitasid Anu Kurmi ja Kati Uuspõllu juhendamisel muusikalised etteasted.

Hoone vundamenti asetati silinder, mis täideti sümbolsete esemetega: vallavolikogu otsus, ehitusprojekti joonised, Lääneranna Teataja kaks väljaannet (nr 65, 67), Pärnumaa Omavalitsuste Liidu rinnamärk, sündmuse kutse, asjaosaliste visiitkaardid ja ühe-eurone münt. Rajatavale õppehoonele andis õnnistuse EELK Lääne praost Kaido Saak, soovides hoonele ja selle tulevastele õpilastele kaitset ja kordaminekuid.

Vallavalitsus tänab kõiki kohalolijaid ja neid, kes aitasid kaasa sündmuse õnnestumisele.



Fotod: Eric Reisel

Vallavolikogu esimees Armand Reinmaa, vallavanem Ingvar Saare, Ehitus 5Eco juhatusel liige Margo Padar ja Lääneranna Gümnaasiumi direktor Rasmus Lippur täitsid silindri sümbolsete esemetega.



Lääneranna valla eelarvestrateegia panustab haridusasutustesse ja teedevõrku

Lilli Lumera, avalike suhete spetsialist ja Lääneranna Teataja toimetaja



Lääneranna Gümnaasiumi Lihula õppekoha uus hoone valmib 2025. aasta suve lõpus. Foto: Merike Pikkmeets

Lääneranna Vallavolikogu 19. septembri istungil kinnitati valla eelarvestrateegia aastateks 2025–2035. Strateegia keskendub peamiselt järgnevale viiele aastale (2025–2029), kuid arvestades Lääneranna Gümnaasiumi uue õppehoone rajamisega seotud laenu teenindamise perioodi, pakutakse finantsülevaade ka pikemaks perioodiks.

Eelarvestrateegia eesmärk on anda selge ülevaade valla suundadest ja prioriteetidest lähiaastatel. Siiski tuleb arvestada, et tegelik elu muutub pidevalt ning aastaeelarve peegeldab kõige täpsemalt üksnes jooksvat eelarveaastat.

Hoolimata Eestis valitsevast üldisest majanduse ebakindlusest, ei ole Lääneranna valla maksutulude laekumine vähenenud ja eelarve võimaldab valla arendustegevusi mõistlikult juhtides edukalt ellu viia.

Strateegia näitab, et Lääneranna vallal on 2025. aastal võimekus ehitada valmis Lääneranna Gümnaasiumi uus õppehoone ja täiendavate toetuste abil renoveerida Lääneranna Lasteaia Lihula maja. Samal aastal tehakse Lihula kultuurimaja energiatõhusustööd ning

omafinantseeringuga rajatakse Virtsu kogukonnakeskus lasteaiamaja baasil. 2029. aastasse on planeeritud Koongasse, Varblasse ja Vatlasse kogukonnakeskuse rajamine ning Lihula reoveepuusti rekonstrueerimine. 2030. aastal valmivad Lihula õpilaskodu ja üüripinnad.

Igal aastal investeeritakse teedevõrku 300 000 eurot, v.a järgneval kahel aastal, mil vastav investeering on 100 000 eurot aastas. 2027. aastast on võimalik teedevõrgu investeeringuid suurendada muude kohustuste vähenemise tulemusel.

Tulude kasvatamiseks on vald sõlminud pangaga üleöödeposiidi ja tähtajalised hoiuste lepingud, mis toodavad intressitulu u 20 000 eurot aastas. 2025. aastal planeeritakse müüa valla omandis olevaid kinnistuid, mis ei ole valitsemiseks vajalikud. Müügituluks on planeeritud 150 000 eurot. Ootamatute väljaminekute ja projektide kallinemisest tingitud kulude kasvu katmiseks on reservfondi maht 100 000 eurot.

Lääneranna valla 2025–2035 üksikasjaliku eelarvestrateegiaga saab tutvuda [Riigi Teatajas](#).

TASUTA KOOLITUSED

Arenda tööalaseid oskuseid ja ole osa tulevikutööjõust - üle 750 koolituse enam kui 40 valdkonnas.

VALI KOOLITUS JA OSALE haridusportaal.edu.ee/tasuta-kursused

KOOLITUST 750+

Haridus- ja Noorteamet
Haridus- ja Täiskasvanute Osakond

Järgmisest aastast hakkavad Lääneranna vallas kehtima uued maamaksumäärad

Mihkel Kalmaru
Lääneranna Vallavalitsuse maaspetsialist

Alates 1. jaanuarist 2025 hakkavad Lääneranna vallas kehtima uued maamaksumäärad. Elamu- ja maatulundusmaa õuema kolvikule hakkab kehtima maksumäär 1% senise 0,5% asemel.

Maatulundusmaa maamaksumäär ei muudetud ja see on ka 2025. aastal 0,5%. Kõigi ülejäänud sihtotstarvetega (v.a maatulundus- ja elumumaa) katastriüksuste uus maamaksumäär on 2025. aastal 2% senise 1% asemel.

Käesoleval, 2024. aastal kehtiva määruse kohaselt on kehtestatud veel reegel, et ühe maatüki maamaks ei tõuse rohkem kui 10% võrreldes eelmise aastaga. Kui 10% on väiksem kui 5 eurot, suurendatakse maamaksu summat 5 euro võrra kuni maamaksu maksimaalse summa saavutamiseni.

Maamaksuseaduse 2025. aasta 1. jaanuarist jõustuva redaktsiooni kohaselt ei tõuse maatüki maamaks võrreldes eelmise aastaga rohkem kui 50%. Kui 50% on väiksem kui 20 eurot, suurendatakse maamaksu summat 20 euro võrra kuni maksimaalse maamaksu summa saavutamiseni.

Keda maamaksuseaduse muudatus ja uued maamaksumäärad kõige rohkem puudutavad?

- » Elamu- ja maatulundusmaal asuva õuema omanikke, kes ei ole maksustataval maal olevat elamut rahvastikuregistris oma elukohaks märkinud. Neid elamuomanikke (koduomanikke), kelle rahvastikuregistri elukoht on maksustataval elamu- või maatulundusmaa õuemaal asuvas elamus, ootab koduomaniku maamaksuvabastus. Maamaksust on koduomanik hajaasustuses vabastatud kuni 2 ha ulatuses ja tiheasustuses (Virtsu alevik ja Lihula linn) kuni 0,15 ha ulatuses.
- » Kuigi maatulundusmaa (v.a maatulundusmaal asuva õuema kolvik) maamaksumäär ei muutunud, ootab märgatav maamaksutõus maatulundusmaal asuva põllumaa omanikke. Põhjuseks on 2022. aasta maa korralise hindamise tulemusel enim tõusnud põllumaa maksustamishind ning 10%-lise maamaksutõusu piirangu asendumine 50%-lise maamaksutõusu piiranguga 2025. aastal.

Maamaks on maamaksuseadusega kehtestatud riiklik maks, mis laekub täies ulatuses kohaliku omavalitsuse eelarvesse.

Prognoos on, et 2024. aastaga laekub 2025. aastal elamu- ja maatulundusmaal asuva õuema maamaksu 46 000 euro võrra, maatulundusmaa (v.a maatulun-



Lääneranna vald. Allikas: Maa-amet

dumaal asuva õuema kolvik) maamaksu 105 000 euro võrra ja kõigi muude sihtotstarvetega (peamiselt ärimaa, tootmimaa, sihtotstarbeta maa, mäetõstusmaa) maatükkidelt ligikaudu 21 000 euro võrra rohkem.

Viide 1. jaanuaril 2025 jõustuvale Lääneranna Vallavolikogu määrusele 19.09.2024 nr 77 „Maamaksumäärade kehtestamine“ <https://www.riigiteataja.ee/akt/425092024001>



Volikogu esimehe vastuvõtuaeg on neljapäeviti kell 10.00–13.00 Lääneranna Vallavalitsuses (Jaama tn 1, Lihula). Vajalik on eelnev registreerimine telefonil 507 8061 või e-posti aadressil armand.reinmaa@laaneranna.ee

Sotsiaaltöö spetsialistide kontaktid:

- » Silva Nilb (toetused)
5649 0392
silva.nilb@laanerannavald.ee
- » Saima Soobard (lastekaitse)
5663 5205
saima.soobard@laanerannavald.ee
- » Kelli Soon (Koonga ja Hanila)
5387 6988
kelli.soon@laanerannavald.ee
- » Gersti Roots (Varbla)
5190 9754
gersti.roots@laanerannavald.ee
- » Koidu Rummel (Lihula)
5666 1230
koidu.rummel@laanerannavald.ee

Perearst Külli Raudsiku perearstikeskus kuulub taas Eesti parimate sekka

Lilli Lumera
avalike suhete spetsialist ja Lääneranna Teataja toimetaja

Lääneranna vallas tegutsev OÜ Perearst Külli Raudsik on kaheksandat aastat järjest tunnustatud üheks Eesti parimaks perearstikeskuseks. Igal aastal tunnustatakse perearstide aasta tähtsündmusel parimaid perearstipraksiseid. Tunnustuse aluseks on perearstipraksiste kvaliteedijuhis, mis hindab nii kliinilist tööd kui ka üldist töökorraldust.

Lisaks on oluline roll pereõdede ja -arstide enesetäiendamisel ning patsientidel tagasiside küsimisel, mis aitavad tõsta teenuste kvaliteeti. Eesti Perearstide Seltsi pressiteates rõhutatakse, et kokku hinnatakse praksiseid 24 kriteeriumi alusel. Olulisteks aspektideks on näiteks ravijuhiste järgimine haiguste ennetamisel, praktiline töö patsientidega ning erialane enesetäiendus.

Perearst Külli Raudsik töötab nii perearstikeskuses Lihulas, Kõmsil ja Virtsus kui ka Pärnu Haigla EMO-s. Pereõde Angelika Viherpuu on läbinud Tartu Ülikooli Kliinilise Meditsiini Instituudi täiendõppeprogrammi ja saanud retseptiõigusega pereõeks.



OÜ Perearst Külli Raudsik on aastaid pakkunud kvaliteetselt ja pühendunult perearstiabi, mis on nüüdseks leidnud ka laiemat tunnustust. See on suur tunnustus nii perearstikeskusele kui ka Lääneranna vallale tervikuna, kinnitades, et piirkonnas pakutakse kõrgetasemelist tervishoiuteenust.

Vallavolikogu kinnitas huvihariduse toetamise korra muudatuse

Evelin Vanaselja
haridusspetsialist



Foto: Adobe pildipank

Lääneranna Vallavolikogu 19. septembri istungil võeti vastu otsus muuta huvihariduse toetamise korda, et täpsustada lapse kohatasu hüvitamise põhimõtet.

Edaspidi tuleb huvikoolil sõlmida vallaga leping, mille aluse hüvitatakse lapse kohatasu. Kui huvikooli ja valla vahel lepingut ei ole, siis sellises huvikoolis õppiva lapse kohatasu ei hüvitata. Lisaks täpsustati, et huvihariduse toetust makstakse edaspidi ühes õppeaastas üheksa kuu eest (kui kõik muud tingimused on täidetud).

Arvestades huvikoolides käivate laste arvu kasvu ning eeldatavat riikliku huvihariduse valdkonna toetuste vähenemist, on oluline tagada kohustusliku lepingu abil rahastamise läbipaistvus ning huvihariduse rahastamine kehtivate põhimõtete järgi.

Huvihariduse toetuse piirmäärad jäävad edaspidi samaks, vald tasub huvikooli õppekoha arvestuslikust maksumusest kahekordse lapsevanema osalustasu õppuri kohta järgmiselt:

- » Munitsipaalhuvikooli puhul mitte rohkem kui 100 eurot õppuri kohta kuus.
- » Lääneranna valla territooriumil registreeritud erahuvikooli puhul mitte rohkem kui 100 eurot õppuri kohta kuus.
- » Teise omavalitsuse territooriumil registreeritud erahuvikooli puhul mitte rohkem kui 80 eurot õppuri kohta kuus. Kui õppekoha arvestuslikku maksumust ei ole kehtestatud, hüvitatakse kahekordne lapsevanema osalustasu, kuid mitte rohkem kui 80 eurot õppuri kohta kuus.

Huvihariduse toetamise korra määrus jõustus 28. septembril 2024.

Kaitseliidu Lääne malev ja Naiskodukaitse Lääne ringkond jagasid aastapäeval tunnustusi |

Kristina Kukk
Lihula üksikkompanii teavituspealik

Septembri viimasel reedel tähistasid Haapsalu piiskopilinnuses Kaitseliidu Lääne malev 107. ja Naiskodukaitse Lääne ringkond 96. aastapäeva. Pidulikule kontsert-aktusele olid oodatud kõik organisatsioonide liikmed koos kaaslastega.

Traditsioonide kohaselt algas sündmus hümni ühislaulmisega, misjärel tunnustati aasta jooksul enim silma paistnud liikmeid. Malevapealik major Kristjan Muld tunnustas aasta jooksul silma paistnud kaitseliitlasi. Haapsalu malevkonna pealik Raigo Õiglas andis üle malevkonna teenetemärgid Madis Mintelile ja Andri Tensonile. Naiskodukaitse Lääne ringkonna esinaine Diana Saarniit tunnustas ja tänas samuti tublimaid naiskodukaitsjaid ja toetajaid. Pidustustel esitleti Naiskodukaitse Lääne ringkonna ajalooaamatut.

Lääne ringkonna aasta naiskodukaitsjaks valiti Kaja Lotman, Lääne maleva aasta noorkotkaks Marcus Reisel ja Lääne ringkonna aasta kodutütreks Mariliis Tute. Noorkotkaste aasta noortejuhiks valiti Malle Õiglas. Hõberistiga tunnustati aasta jooksul enim silma paistnud Lihula üksikkompanii tegevliiget Karel Keldrit. Naiskodukaitse keskjuhatuse tänukirjad eeskujuliku teenistuse eest said Raili Küttmann, Lilia Urb, Ragne Kalmet ja Marge Kelder. Välja kuulutati Kodutütarde Lääne ringkonna noortejuht, kelleks sai Valgete Kotkaste ja Metsküla Merikotkaste rühmajuht Maris Esko. Maleva teenetemärgiga tunnustati Kaspar Varendit, Patrick Madarat, Ragne Kalmetit ja Mardo Leiumaad. Kaitseliidu Lääne maleva pealiku tänukirja said Lihula üksikkompanii vastutusallas tegutsevad ettevõtted K.Met AS ja Uninaks AS.



Lääne ringkonna aasta naiskodukaitsjaks valiti Kaja Lotman.



Lääne maleva aasta noorkotkaks valiti Marcus Reisel.



Loe täismahus artiklit veebilehest

1. detsembril kell 16:00
ALEN VEZIKO
soolokontsert
PILET: täiskasvanule 10,-
pensionärile ja õpilasele 5,-
noorematele tasuta!

alates 17:30 **JÕULURONGI**
kogunemine - kaunistada oma sõiduvahend ja kohtume
Lõpe klubi ees...

17:45 kuuse küünalde süütamine Lõpel
viime jõulutunnet läbi külade ning
süütame Koonga kuusel jõulutuled



Mati Mandel
Foto: Lilli Lumera

Lihula nunnakloostri saladused | Mati Mandel arheoloog ja ajaloolane

Kus asus Lihulas tsistertslaste nunnaklooster? Võimalik, et kõik Lihula inimesed seda ei teagi. Klooster asus Penijõe tee lõunaküljel, omaaegse Linnamäe kõrtsi (Tallinna maantee 2a) ja bussipargi territooriumi vahel.

Praegu ei ole kloostrist enam midagi näha, isegi mitte hoonete alusmüüre. Kuid see ei tähenda, et neist hoonetest üldse midagi säilinud ei oleks. Hoonete alusmüürid on nimelt kuni pooleteise meetri kõrguselt maapinna all säilinud. Kloostrihoonete paiknemise kohta on 1683. aastast säilinud ka päris hea plaan, mille koostas Rootsi fortifikatsiooniohvitser Samuel Waxelberg (joonis).

Arheoloogiliselt on kloostri ala praktiliselt uurimata. 1991. aastal kaevas käesoleva kirjutise autor kaevandi kloostri kõrvale, nimelt kloostrikiriku lõunamüüri äärde. 2007. aastal rajati aga veetrass läbi Tallinna maantee 2a õue. Kuna kloostrihoonete paljandunud müüre ei tahetud lõhkuda, juhiti veetrass üle müüride. Nii ei kaevatud sealgi väga sügavale. Ja need olidki kogu senised kaevamised. Nii ei ole meie teadmised Lihula tsistertslaste kloostrist kuigi põhjalikud. Leidub aga mitmeid saladusi.

Esimeseks saladuseks on kloostri rajamise aeg

Ajalookirjanduses käibele läinud ja üldiselt omaksvõetud seisukoha järgi rajati klooster Saare-Lääne piiskopi Hermanni ettevõtmisena ajavahemikus 1275–1285. Tsistertslaste nunnakloostri ajalugu ilmselt seni kõige põhjalikumalt uurinud ajaloolane Inna Põldsam-Jürjo arvab teisiti. Tema oletuse kohaselt võib asutamise aeg olla hoopis varasem, enne 1238. aastat, isegi võimalik et ajavahemikus 1220–1224. Seega võiks Lihula nunnaklooster olla vanim nunnaklooster Eestis üldse. Kui nii, siis omandab mõningase tõepärasuse isegi viimastel aastatel ajaloolase Kersti Markuse esile toodud oletus,

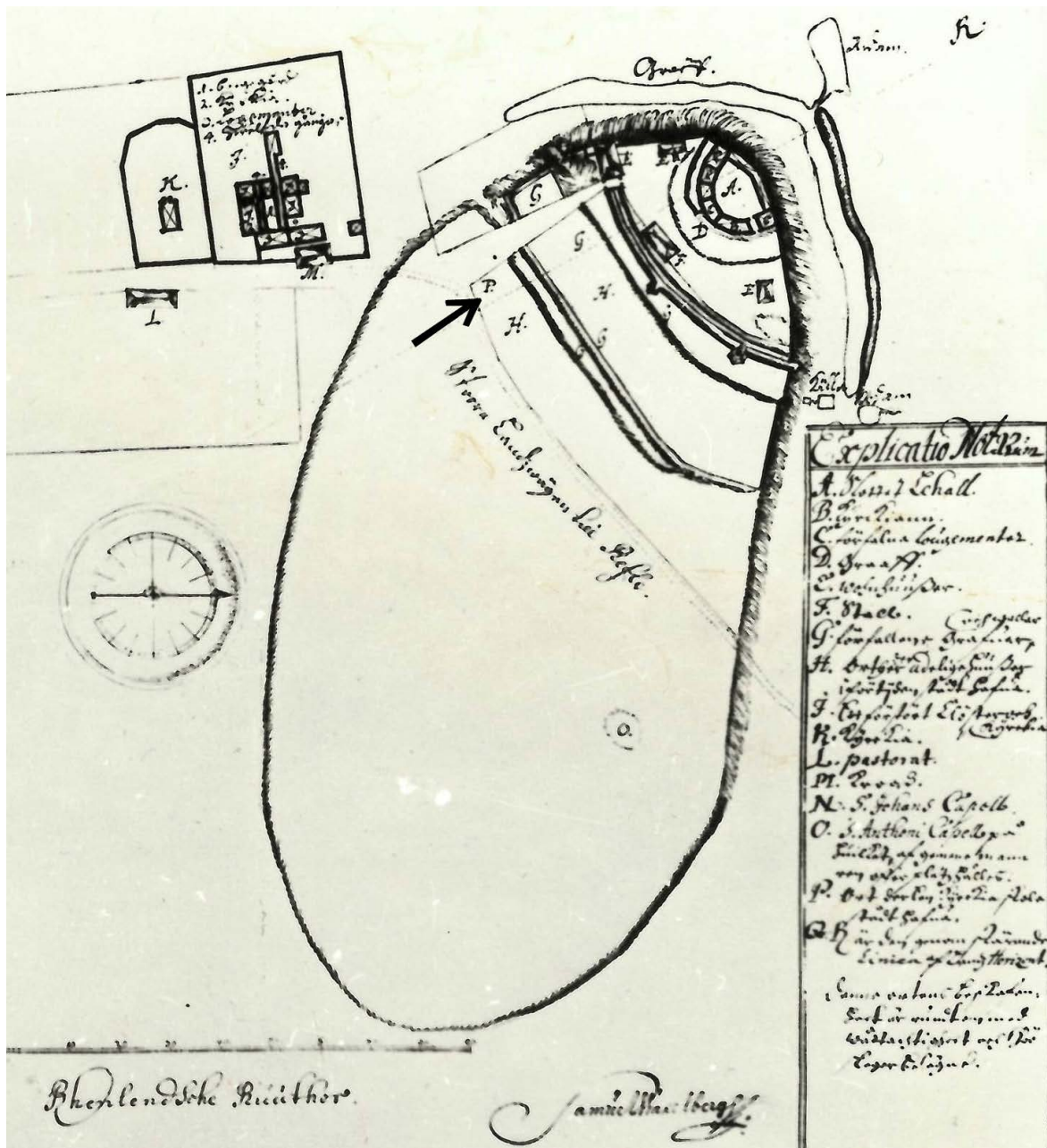
et Lihulas eksisteeris kristlik keskus juba enne rootslaste 1220. aasta sõjakäiku. Ilmselt saaks küsimuse nunnakloostri rajamise ajast lahendada vaid arheoloogilised kaevamised.

Teiseks saladuseks on kloostri varade saatus

Lihula nunnakloostri olid 13. sajandil rajatud Saare-Lääne piiskopiriigi aadlipreilid ja -lesed, aga küllap ka kodanikuseisusest naiste varjupaiga asukad. Lihula nunnad pärinesid mitmetest nimekatest ja ilmselt ka varakatest vasallisuguvõsadest. Nunnakloostri kuulus mitmeid maavaldusi, keskaja lõpul koguni 122 adramaad. Aga maavaldused ei olnud veel kogu vara. Kohalike aadlike testamentides peeti Lihula kloostrit ikka meeles. Annetati nii raha kui väärisesemeid, ilmselt ka kunstiteoseid ja raamatuid. Kloostrisse tulnud naised töid samuti rikkusi kaasa. Dokumentides räägitakse koguni varakirstudest. Kloostri leidus altareid, pühakujusid, kirikuriistu jms. Kloostri suureks väärtuseks oli kahtlemata raamatukogu. Lihula nunnade üks oluline ülesanne oligi nimelt käsikirjade ümberkirjutamine. Kindlasti ei sisaldanud need käsikirjad ainult pühasid tekste. Mis sellest kõiges sai 16. sajandil, mil Lihula jäi sõdade tallermaaks? On selge, et käsikirjad ja raamatud hävisid. Aga muud väärtused? Kas need jäid tõesti kõik sõdalaste sõjasaagiks? Võib siiski arvata, et üht-teist jõuti peita, võimalik, et isegi kloostri enda territooriumile. Sedagi saladust saaksid lahendada vaid väljakaevamised.

Kolmandaks saladuseks on sisse toodud aiakultuurid

Teatavasti olid tsistertslastel keskajal tuntud aiapidajad. 1565. aasta Lihula lääni vakuraamatus mainitakse kloostri viljapuuaeda. Aed rajati kloostri juurde ilmselt kohe peale selle asutamist.



Linnus, kloostrikompleks (J), Elisabeti kirik (K), pastoraat (L), kõrts (M) Waxelbergi 1683. aasta plaanil.

Paljud aiakultuurid toodi kindlasti Lääne-Euroopast. Millised nimelt, seda me praegu ei tea. Kloostri aed on praeguseks hävinud. Kuid kas ka kõik sordid? Oleks päris huvitav teada, kas mõni praegu Lihula aedades kasvav õuna- või marjasort on Saksamaalt toodud juba 13. sajandil. Või ehk mõni lillesortki? Ilmselt on aiakultuuride päritolu selgitamine üks tulevasi võimalikke uurimisteemasid.

Neljandaks saladuseks on Linnamäe kõrtsi algus

1645. aasta plaani järgi jäi Lihula nunnakloostri krun-dile linnuse kõrts. On arvatud, et kõrts selles asuko-has oli siiski hiline nähtus. Kuid mis asus selles hoones varem, kloostri-aegadel? Inna Põldsam-Jürjo on arva-nud, et kõrts võidi sisse seada kloostri omaaegses pruuli-kojas.

Õlut pruuliti tõenäoliselt ka Lihula nunnakloostri-s, eriti suurte kirikupühade ja laatade ajal. Piiskop Johan-nes von Münchhausen on 1550. aastate algul isegi süü-

distanud Lihula kloostrit, et seal müüakse veini ja õlut, koguni põletatud viina noormeeste ligimeelitamiseks.

Viimased ilmuvat aga hea meelega kohale ja teesklevat joobnut olekut, et tohtida nunnade pinkide alla lebama jääda. Ilmselt nunnad neid noormehi ei tõrjunud. Inimesed jäävad ju ikka inimesteks.

Muud saladused

On muidki saladusi, eelkõige neid, mis seotud tsis-tertslaste kloostri hoonete endiga Lihulas. Waxelbergi plaanil nimetatakse vaid kirikut, eluruume ja võlvitud kääke. Ebaselge on ka hoonekompleksi ümbritsenud piirdetara küsimus. Oli see kivist või puidust? Uuri-mist vajaks ka kloostri majanduskeskusega seonduv Kloostri mõis, kus olid mitmed majandushooned ning ilmselt ka kalatiigid. Paljut õnnestuks lahendada arheo-loomiliste kaevamiste tulemusel. Küllap kunagi jõutakse ka nendeni.

Kõmsi Kogukonnakeskuse põrand tolmuuabaks!

Lilia Urb, Kõmsi Külaseltsi eestvedaja



Kõmsi Külaseltsi uus põrand. Foto: Lilia Urb

Kõmsi Külaseltsil on põhjust rõõmu tunda – kogukonnakeskuse põrand on nüüd tolmuuaba ning selle kasutamine ja hooldus palju mõnusam. Kui varem kattis põrandat tavaline betoon, siis nüüd on see tasandatud ja kaetud kvaliteetse LVT-põrandakattega, mis pakub nii vastupidavust kui ka hubasust.

Uus põrand on andnud keskusele täiesti uue ilme ning kogukonnaliikmed on muutusega väga rahul. Värske põrandaga hoones on juba jõutud läbi viia esimene üritus – koostöös Kõmsi Noortetoaga korraldati seal noortedisko, mis tõi kokku hulga rõõmsaid noori, kes nautisid pidu täiel rinnal.

Põrandate uuendamise projekt sai teoks Pärnumaa Kohaliku Omaalgatus Programmi rahastuse toel. Omaosaluse kandsid Lääneranna vald ja MTÜ Kõmsi Külaselts ise.

Täname südamest kõiki koostööpartnereid, kes aitasid selle projekti teoks teha: Lincona, K. Nellis, N-Ehitus ja meie tublid vabatahtlikud, kelle abita poleks see muutus võimalik olnud.

Enam ei ole kogu maja valmimiseni palju jäänud, ent juba on kogukonnakeskus valmis erinevaid sündmusi võõrustama.

Vatla küla mänguväljak läbis uuenduskuuri

Triin Õismets, Vatla Külaseltsi eestvedaja

Vatla külas majade vahel asuv mänguväljak läbis uuenduskuuri, et lastel oleks turvalisem mängida ja aega veeta.

Umbes aasta tagasi alustasime esimeste koosolekutega, mis said jätku kevadel vana mänguväljaku lammutamise ja uue ehitamisega. Aluspind tasandati, paigaldati aluskate, mille peale tõi kopajuht Jaanus tonnide kaupa liiva. Postidele valati uued alused ja nende peale ehitati mitmekülgne värviline mänguväljak erinevate tasapindade, kiikede, korvpalliplatsi ja suure liivakastiga.

Uuendustööd said teoks tänu kohaliku kogukonna, sõprade ja toetajate ühisele panusele. Eriti suured tänud kuuluvad Coop Ehitusele, Coop Vatlale, Mutionu OÜ-le ja Rehetoa OÜ-le, kes aitasid kaasa rahaliste vahendite, vajalike ehitusmaterjalide, värvide, kiikede ja vabatahtliku tööga, värvides ja ehitades tunde.

Eriline tänu kuulub Levile ja Aivarile, kes lõpetasid viimased tööd septembri alguses. Suur tänu kõigile, kes andsid oma panuse! Soovime, et mänguväljak pakuks kasutusrõõmu paljudele põlvkondadele ning ootame juba järgmisi koostegemisi!

◀ Vatla küla mänguväljak renoveeriti ühistööna.
Foto: Triin Õismets





Pildil vasakult paremale: Kristi-Carolina Reinmaa, Annaliisa Morševitski, Säde-Lii Vokk (hobusel Ambra), Ann Meriste, Eliise Arula (hobusel Alaska), Roosii-Elle Reinmaa, Eliisabet Kamarik (hobusel Harmony) ja Dina Ellermann.
Foto: Marjana Kuldsaar

Massu Ratsaklubi 2024 võistlushooaeg

Kristi-Carolina Reinmaa, Massu Ratsaspordikooli juhataja

Sügis on käes ja käesoleva aasta ratsavõistluste välihooaeg on peagi lõppemas. Enne kui ratsanikud kolivad maneežidesse, et külma ilma kiuste treenimisega jätkata, vaatame tagasi Massus tänava toimunud võistlustele.

2024. aastal korraldas Massu Ratsaklubi kaks Eesti Ratsaspordi Liidu kalenderplaani kuuluvat koolisõiduvõistlust: 11.-12. mail toimus toomingaõites Massu Kevad ja 31. augustil vihmane Massu Sügis. Mõlemad võistlused tõid kokku üle 80 osaleja üle Eesti – professionaalidest kuni esimest võistluskogemust saavate lasteni.

Massu Kevadel tasub pikemalt peatuda, kuna see oli mitmes mõttes eriline sündmus

Esiteks toimus lisaks avatud klassidele kaks karikasarja etappi: Eesti Sporthobuste Kasvatajate Seltsi noorhobuste sari ja Talendijaht. Mõlema etapi eesmärk on avastada andekaid noori – nii hobuste kui ka laste hulgas.

Teiseks võttis võistlusest osa viis Massu Ratsaspordikooli õpilast, kellele see oli nende elu esimene n-ö ametlik võistlus. Ehkki närv oli sees, siis skeem oli meeles, kõik sõitsid vapralt lõpuni, mis on esimese korra kohta väga hea saavutus. Veelgi toredam on, et

tulid ka auhinnalised kohad: Eliisabet Kamarik hobusel Harmony saavutas 2. koha ja Säde-Lii Vokk hobusel Voore Ambra 3. koha. Treener Ann Meriste kiitis lapsi ja lubas, et järgmisel võistlusel saavad kõik teha veelgi parema soorituse, sest esimene kogemus on käes.

Kokkuvõtteks arvan, et võistlemine on väga oluline. See motiveerib veelgi enam treenima, treenerit kuulama ja oma hobust tundma õppima.

Võistlus annab vajaliku tagasiside kohtunike antud hinnete ja tähelepanekutega, mida saaks parandada. Samuti tugevdab see laste võistlusnärvi, et stressirohketes olukordades rahulikult jääda. Loomulikult on vaja ka oma oskusi proovile panna teistega konkureerides, sest see arendab last.

Lõpetuseks tahan öelda, et Ratsaspordi Liidu standarditele vastava võistluse korraldamine on nii finantsiliselt kui töömahukuselt suur ettevõtmine. Meie ratsaklubi 3-liikmeline naiskond ei saaks sellega hakkama, kui ei oleks häid toetajaid ega vabatahtlikke, kes aitavad võistluste läbiviimisel jõu ja nõuga.

Suur-suur tänu teile kõigile!

Detailplaneeringud

Margus Källe
Lääneranna Vallavalitsuse planeeringute spetsialist

Virtsu Tammi tee 1 detailplaneeringu algatamine

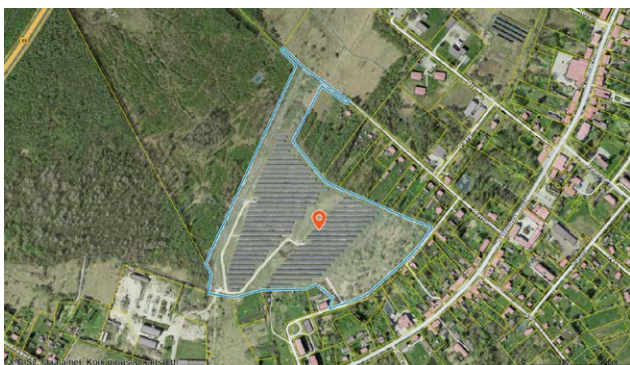


Lääneranna Vallavalitsus teatab planeerimisseeduse § 128 lõike 7 alusel, et algatas 18.09.2024 korraldusega nr 404 Virtsu aleviku Tammi tee 1 detailplaneeringu.

Planeeringuala suurus on 0,12 ha. Planeeringu ülesanne on määrata Tammi tee 1 katastriüksuse (tunnus 43001:001:1384, sihtotstarve 100% elamumaa) hoonetusala ja ehitusõigus, et püstitada elamu ja selle teenindamiseks vajalikud ehitised. Detailplaneering koostatakse üldplaneeringu kohasena. Eeldatavalt ei kaasne planeeringuga kavandatud tegevustega olulist negatiivset mõju looduskeskkonnale, kultuuripärandile ega inimeste tervisele, healole ja varale. Negatiivne mõju Natura 2000 võrgustiku aladele on välistatud.

Planeerimisseeduse § 125 lg 1 järgi on detailplaneeringu koostamine nõutav alevites ja alevikes ehitusloa kohustusliku hoone püstitamiseks. Uuringute vajadus selgub detailplaneeringu koostamise käigus. Lisainfo Lääneranna valla veebilehel www.laanerannavald.ee

Lihula Heina tn 4 detailplaneeringu avalik väljapanek



Lääneranna Vallavalitsus võttis 18.09.2024 korraldusega nr 403 vastu ja suunas avalikule väljapanekule Lihula Heina tn 4 detailplaneeringu. Planeeritava ala suurus on 10,85 ha. Heina tn 4 (katastritunnus 41101:001:0886) asub päikeseelektrijaam. Planeeringu eesmärk on jagada Heina tn 4 tootmis- ja elamu- maaks, moodustada 5 elamukrunti, määrata kruntide ehitusõigus ning liikluskorralduse ja taristu lahendus. Planeeritav ala jagatakse 8,5 ha suuruseks elektrienergia tootmise maa krundiks, viieks ehitusõigusega elamumaa krundiks suurusega 3030-3950 m² ning viieks

liiklusmaa krundiks. Suurim lubatud elamukrundi hoonete arv on 4, hoonete ehitisealune pind kokku 600 m², elamu kõrgus 9 m, korruste arv 2, katusekalle 0-45 kraadi. Elamukrundil on lubatud üksik- või paariselamu. Juurdepääs kruntidele on Heina ja Tööstuse tänavalt, tootmismaa krundile Tööstuse tänavalt uue liiklusmaa krundi kaudu. Parkimine on krundisisene. Planeeringulahendus näeb ette Heina ja Tööstuse tänava maa laiendamise ning Karja tänava pikendamise. Elamukrundid ühendatakse ühisveevärgi- ja kanalisatsiooniga. Planeeringu elluviimisega ei kaasne eeldatavalt olulisi negatiivseid keskkonnamõjusid, võimalikud on tavapärased ehitustegevusega kaasnevad ajutised riskid ja negatiivsed mõjud.

Avalik väljapanek toimub 18.10-01.11.2024 Lääneranna vallamajas (Lihula Jaama tn 1) ja veebilehel www.laanerannavald.ee. Avaliku väljapaneku jooksul on igal isikul õigus detailplaneeringu kohta arvamust avaldada. Arvamusi saab esitada kirjalikult Lääneranna Vallavalitsusele kuni 01.11.2024 aadressil Jaama tn 1, Lihula 90302 või e-posti aadressile vallavalitsus@laaneranna.ee

Kadaka küla Lohu maaüksuse detailplaneeringu avalik väljapanek

Lääneranna Vallavolikogu võttis 19.09.2024 korraldusega nr 195 vastu ja suunas avalikule väljapanekule Kadaka küla Lohu maaüksuse (katastritunnus 86301:004:0118, sihtotstarve elamumaa) detailplaneeringu. Planeeritava ala suurus on 0,90 ha. Planeeringu eesmärk on määrata Lohu katastriüksusele ehitusõigus elamu ehitamiseks ning vähendada ranna ehituskeeluvööndit.

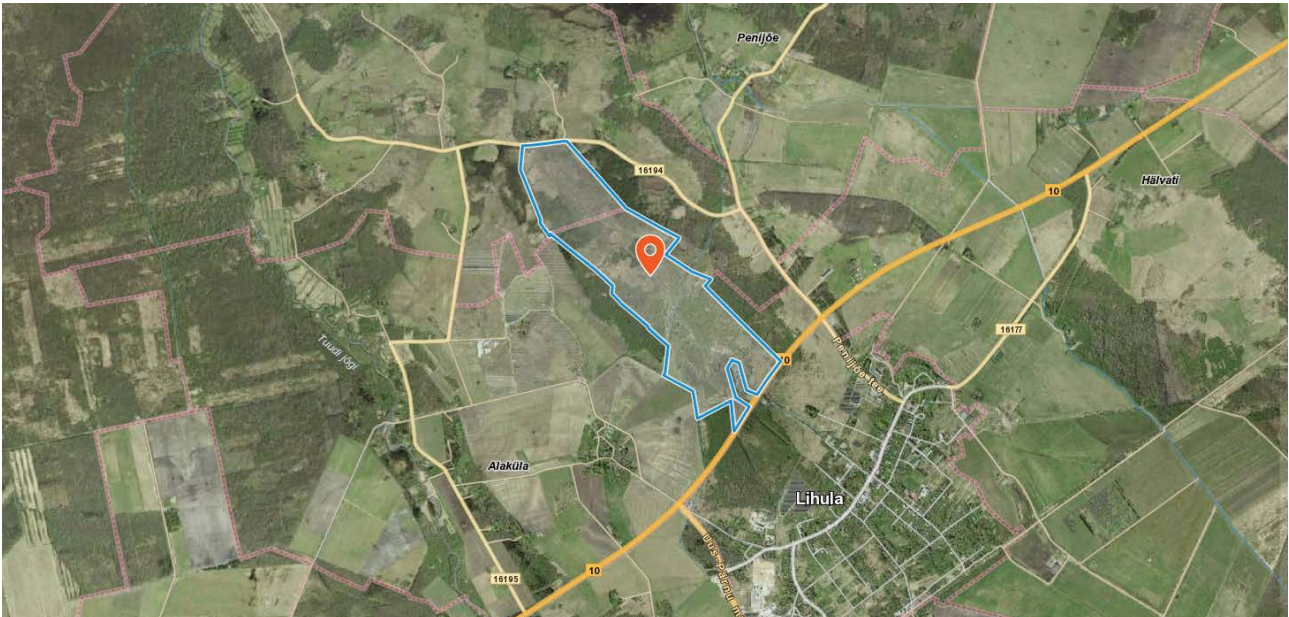
Planeeringuga ei kavandata üldplaneeringu muutmist, kuid tulenevalt planeeringuga tehtavast ranna ehituskeeluvööndi vähendamise ettepanekust on tegemist üldplaneeringut muutva detailplaneeringuga (looduskaitseseedus § 40 lg 4).

Planeeringuga on hoonetusala lubatud suurus 900 m², ehitisealune pind kuni 300 m², hoonete arv 2, põhihoone kõrgus 12 m (abs) ja kuni 2 korrust, abihoone kõrgus 8 m (abs). Ehitised on kavandatud planeeringualast lõunas asuva Lilleranna ning põhjas asuva Kadakamäe katastriüksusel asuva hoonestusega samale joonele. Veevarustus ja kanalisatsioon planeeritakse lahendada suurkaevu ja lokaalse reoveekanaliseerimise abil. Juurdepääs planeeringualale on Audru-Töstamaa-Nurmsi riigiteelt Kapuse ja Puhkeküla tee kaudu.

Planeeringu elluviimisega ei kaasne eeldatavalt olulisi negatiivseid keskkonnamõjusid, võimalikud on tavapärased ehitustegevusega kaasnevad ajutised riskid ja negatiivsed mõjud.

Avalik väljapanek toimub 21.10-21.11.2024 Lääneranna vallamajas (Lihula Jaama tn 1) ja veebilehel www.laanerannavald.ee. Avaliku väljapaneku ajal on igal isikul õigus detailplaneeringu kohta arvamust avaldada. Arvamusi saab esitada kirjalikult Lääneranna Vallavalitsusele kuni 21.11.2024 aadressil Jaama tn 1, Lihula 90302 või e-posti aadressile vallavalitsus@laaneranna.ee

Soodsam alghind: Lodu kinnistu hoonestusõiguse võõrandamine kirjaliku enampakkumise korras



Lodu, Alaküla, Lääneranna vald, Pärnu maakond. Allikas: Maa-ameti geoportaal

Lääneranna Vallavalitsus võõrandab kirjaliku enampakkumise korras hoonestusõiguse Alakülas ja Kirikukülas asuva Lodu kinnistu (registriosa number 882525, katastritunnus 41101:001:0803, sihtotstarve 100% jäätmehoidla maa). 139,44 ha üldpinnast on hoonestusõigusealune maa 86 ha. Pakkumiste esitamise tähtaeg on 4. november 2024 kell 11.00.

- » Hoonestusõiguse tähtaeg 50 aastat;
- » Hoonestusõiguse alghind:
 - aastatasu alghinnaga 10 500 eurot kuni päikeseelektrijaamale kasutusloa saamiseni;

- alates päikesejaamale kasutusloa saamisest aastatasu alghinnaga 840 eurot detailplaneeringuga määratud päikeseelektrijaama ehitise maa-alal ühe hektari eest (840 €/ha aastas).
- » Aastatasu suureneb igal aastal eelmise aasta hinnaga võrreldes tarbijahinnaindeksi (THI) muutuse võrra, kuid mitte rohkem kui 2% aastas.

Lisainfo: Lääneranna Vallavalitsuse varahaldur Aare Lauren +372 5699 0048, aare.lauren@laanerannavald.ee

Valmistu, et Eesti oleks kriisis hoitud

Vaata, kuidas valmistuda: olevalmis.ee

PÄÄSTEAMET



Lõpe klubis tähistati eakate päeva

Kristel Rohumägi
Lõpe klubi ja Lõpe noortetuba



Eakate päeval esines külakapell Metsatukad.



Fotod: Kristel Rohumägi

Oktoobri esimesel päeval kogunesid Lääneranna valla väärikad Lõpe klubisse, et tähistada rahvusvahelist eakate päeva ja Lääneranna eakate päeva. Lisaks peeti meeles muusika- ja taime-toitlaste, samuti kakao- ja šokolaadipäeva.

Eakate päeva oli tulnud tähistama 86 Lääneranna valla väärikas eas elanikku. Pidulisi tulid tervitama Lääneranna valla haridus-, kultuuri- ja sotsiaaltöö osakonna juhataja Jane Mets ning Kultuuri- ja Noortekeskuse juhataja Reelika Toom.

Programmi sisustasid Raeküla Vanakooli keskuse rahvateatri ja noorte nukuteatri näitlejad etendusega „Vanamemmed omavahel“, muusika ja muhejutuga hoidis meeleolu üleväl külakapell Metsatukad.

Küll oli tore jälle nii hea muusika ja laulu saatel jalga keerutada. Kiidusõnad fantastilise repertuaari eest! Aitäh suure abi eest Lihula kultuurimaja kollektiivile: Reelika, Maret ja Kärolin! Tundub, et ühiselt valmistatud heeringaleivad said meie leivanumbriks. Suured tänud toredatele bussijuhtidele, kes meie kõige väärikamad pidusse ja pärast turvaliselt koju tagasi sõidutasid.



Piltuudis!

Lea Mäeorg, Kömsi Rahvamaja juhataja

Südasuviselt soojal septembrikuu pühapäeval, esines Hanila Pauluse kirikus Arsise käsikellade ansambel. Korraldaja, Kömsi Rahvamaja juhataja Lea Mäeorg sõnas: „Kontsert oli väga ilus, põimitud kokku Eestimaa eri piirkondade lugudest, mis tuttavad meie vanavanematele, sekka huvitavaid vahetekkete dirigent Aivar Mäelt. Arvo Pärdi loodud „Ukuaru valss“ oli aga kõige suurem kirss tordil. Kogu kontserdi seade käsikelladele oli loonud helilooja Tõnu Kõrvits.“



Fotod: erakogu

Lääneranna valla kultuurikava

November

01.11 kell 19.00 Hingedepäeva kontsert „**Laula hingest hinge**“ Kõmsi Rahvamajas. Hingedeaja rõõmulaulud toovad teieni Lääneranna Koor ja Riisipere segakoor. Lisainfo: +372 525 3236, komsirm@laaneranna.ee, www.facebook.com/KomsIRM. Pilet 5 €, lapsed kuni 10 a tasuta

02.11 kell 21.00 **Halloween**’i pidu Mutionu baaris. Mutionu muutub taas hirmuäratavaks halloween’i peokoopaks, sest sel ööl liiguvad ringi ainult hullud elukad: nõiad, kummitused, luukered, klounid, zombid ja muud õudsed tegelased. Kõik leiavad sel öhtul tee just Mutionu urg, sest siin toimub koledalt meelde jääv pidu, kuhu lendavad üle maailma kokku kõiksugused värvikad tüübid. Otsige välja kõige hirmsamad kostüümid, sest sel ööl saate näidata oma tõelist palet. Tantsuplatsi kütab kuumaks DJ Erik T. Rohkem infot Facebookis ja Instagramis. Pilet 5 €

07.11 kell 16.00 **Lääneranna Noortevolikogu üldkogu Inspiratsioonipäev** Lihula Kultuurimaja suures saalis ja **Noortevolikogu valimised** peegelsaalis.

08.11 kell 20.00 **Lõpe klubi juubel**. Lõpe klubi tähistab 55 ja MTÜ Lõpe Noored 20 tegutsemisaastat. Esinevad ansamblid Nagu Merelaine ja Nukker Kukeke. Laudade broneerimine +372 5908 8564. Pilet 20 €

11.11 kell 18.00 **Halloween**’i pidu noortele Lihula Noortetoas ja Lihula Kultuurimaja peegelsaal.

13.11 kell 19.00 Rakvere Teatri etendus „**Süüta süüdlased**“. Draama elust enesest. Unine provintsilinnake, kus aeg liigub omasoodu. Pärast 17-aastast eemalolekut saabub kodulinna traagilise saatusega näitlejanna. Kuulsa naise saabumine kütab kirgi, annab põhjust intriigideks ja kadeduseks. Lugu süütundest, andestamisest ja ideaalidest.

Lavastaja Eili Neuhaus, osades Ülle Lichtfeldt, Anneli Rahkema, Liisa Aibel, Eduard Salmistu, Tarvo Sõmer, Margus Grosnõi, Imre Õunapuu, Jaan Tristan Kolberg (külalisena). Anneli Rahkema pälvis 2024. aastal parima naisnäitleja kolleegipreemia.

Etendus on kahes vaatuses ning kestab 2 tundi ja 10 minutit. Pilet 20/23 €

16.11 kell 10.00 **Mardi-Kadri laat** Lihula Kultuurimajas. Kaupleme ja selgitame välja parimad hoidised. Laadal saad osta, müüa, vahetada või kaupa lihtsalt ära anda. Oodatud on näiteks juur- ja puuvilja kasvatajad, vorstitegijad, meetootjad, käsitöölised jne. Kui sul on kodus asju, mida ise ei vaja, siis tule pane need lettidele.

Konkursil osalevad hoidised tooge Lihula Kultuurimaja hiljemalt 14. novembril kell 16.00. Kohamaks sõltub sellest, mida müüd ja kui suur on müügiplind. Kui oled Lääneranna valla omanootja, siis kindlasti maini seda registreerides. Tasumine sularahas või kaardiga kohapeal laadapäeval! Laadale registreerimine: +372 477 8191, +372 5332 9267, kultuurimaja@lihula.ee

23.11 kell 21.00 **nullindad** Mutionu baaris. Parim tantsumuusika alates aastast 2000, hitid toob meieni DJ Heiko Merikan. Rohkem infot Facebookis ja Instagramis. Pilet 5 €



29.11 kell 19.00 toimub esimest korda Lihula kultuurimajas meelelahutuslik mälu- ja õnnemäng **MÖMM**, mis ei pane higistama, vaid rõõmu tundma seltskonnast, kohast ja auhindadest. Külalisesineja **Enn Eesmaa**.

Detsember

01.12 kell 16.00 **1. adventi kontsert, jõulurong ja jõulutelede süütamine**. Lõpe Klubis esineb sooloartist Alen Veziko. Üleskutse: osalege Lääneranna jõulurongi moodustamisel! Kainistage oma sõiduvahend ning viime jõulutunde külast külla. Laidame Lõpe kuusel tuled ning Adam Lightsi imelise valgusinstallatsiooni. Edasi suundume üheskoos jõulurongina läbi külade ja metsade Koongasse ning süütame Koonga kuusel jõulutuled!

01.12 kell 18.00 **I Advent** Lihula kuuse juures.

06.12 kell 12.00 **Lääneranna eakate jõulupidu** Lihula Kultuurimajas. Info ja registreerimine kuni 2. detsembrini telefonil +372 477 8191

08.12 kell 10.00 traditsiooniline 2. adventi **jõululaat** Kõmsi Rahvamajas. Lisainfo ja broneerimine +372 525 3236, komsirm@laaneranna.ee

Kultuuri- ja rahvamajade kontaktid

- » Lääneranna Kultuuri- ja Noortekeskus | 5907 5712 kultuurikeskus@laaneranna.ee
- » Kõmsi Rahvamaja | 525 3236 | komsirm@laaneranna.ee
- » Lihula Kultuurimaja | 477 8191 | kultuurimaja@lihula.ee
- » Lõpe Klubi | 5660 0540 | lopekluubi@laaneranna.ee
- » Varbla Rahvamaja | kultuur.laaneranna.ee/varbla-rahvamaja
- » Virtsu Rahvamaja | kultuur.laaneranna.ee/virtsu-rahvamaja

Kultuurisündmused Virtsus

- Facebook @AnniPubi
- Facebook @VirtsuRannaHoone
- Facebook @VirtsuRahvamaja
- Facebook @VirtsuArenguselts
- Facebook @MutionubaarVirtsus

Õnnitleme
uusi ilmakodanikke
ja nende vanemaid!

Sünnid 04.09-04.10.2024

Ricardo Tänavots 04. IX 2024
Lukas Koobak 03. X 2024



TERVISEKASSA

sõeluuring.ee

Elu on ees

Mina olen

ELAV TÕESTUS

Varakult avastatud haigust
on lihtsam ravida.

**TULE SOOLEVÄHI
SÕELUURINGULE!**

2024. a on tasuta uuringule kutsutud
kõik naised ja mehed sünniaastaga
1956, 1958, 1960, 1962, 1964.

Peter Kalk / Läbiud raui 2017

Mälestame meie seast lahkunuid (04.09-04.10.2024)

| | |
|------------------|-----------------------------|
| Evi Möisaäär | 25. IX 1939 - 05. IX 2024 |
| Ülle Haak | 31. X 1952 - 05. IX 2024 |
| Toivo Koppel | 06. VI 1942 - 06. IX 2024 |
| Jaan Kivitikk | 25. VIII 1949 - 07. IX 2024 |
| Kalle Aksin | 24. III 1959 - 08. IX 2024 |
| Uno Neemsalu | 05. IV 1960 - 10. IX 2024 |
| Helvi Mүүrisep | 20. I 1937 - 14. IX 2024 |
| Sulev Simson | 11. II 1935 - 15. IX 2024 |
| Eve Uibu | 20. X 1973 - 17. IX 2024 |
| Heino Vastupä | 11. V 1947 - 22. IX 2024 |
| Vaike Heinola | 07. II 2026 - 25. IX 2024 |
| Viktor Hmelevski | 25. V 1951 - 30. IX 2024 |
| Ferdinand Pähk | 27. IX 1927 - 30. IX 2024 |
| Marko Karuse | 08. VII 1975 - 01. X 2024 |
| Heino Saar | 21. XII 1942 - 03. X 2024 |

Avaldame lähedastele kaastunnet!

REAKUULUTUSED

Müüa soodsa hinnaga kuivad kütteklotid ja kaminapuud (lepp, kask). Puud on 40-liitristes võrkkottides. Transport tasuta. Tellimusi võetakse vastu aastaringselt +372 5638 0516

Müüa 3-meetrised küttepuud. Kohaleveo võimalus. +372 5638 9534

Küttepuude, pelleti ja briketi müük üle Eesti.
www.puu24.ee või helista +372 520 0093, +372 600 0136

Ostan teie auto, kaubiku või maasturi. Tehniline seisukord ei oma tähtsust. Vajadusel registrist kustutamine ja äravedu puksiriga. +372 5630 4306



Läneranna Teataja on TASUTA
Läneranna valla ajaleht, mis ilmub 11
korda aastas ning mille väljaandjaks on
Läneranna Vallavalitsus.

Reklaami avaldamise info ja hinnakirjad:
laanerannavald.ee/ajaleht

Läneranna Teataja toimetus
Läneranna Vallavalitsus,
Jaama 1, Lihula 90302

E-post: ajaleht@laaneranna.ee
ajaleht.laaneranna.ee/paberleht

Toimetaja – Lilli Lumera
Tel +372 5307 8166
E-post: lilli.lumera@laanerannavald.ee

Keeletoimetaja – Anu Rooseniit (Keeletoimetus OÜ)
Küljendaja – Erelin Kallas, Vali Press OÜ
Trükk – Printall AS